

Симпозиум для школьников региона СВА  
по приобретению экологического опыта  
«Сохраним леса вместе!»

东北亚地区环境体验活动

동북아시아지역 환경체험 프로그램

北東アジア地域環境体験プログラム



27 – 28 августа 2011 года  
Хабаровский край  
Россия

Организаторы:

Комитет по охране окружающей среды министерства природных ресурсов  
Хабаровского края (Россия)

Управление лесами правительства Хабаровского края (Россия)  
Департамент условий жизни и культуры администрации префектуры Тоёма  
(Япония)



Программа пребывания делегаций  
на международном детском экологическом симпозиуме  
«Сохраним леса вместе!»

24 августа (СР) – 26 августа (ПТ)

Встреча участников в аэропорту, на ж.д. станции

26 августа (ПТ)

- 16:30 - Отъезд в лагерь «Созвездие» хабаровской, приморской, японской и китайской делегаций, размещение
- 19:00-19:30 Ужин
- 19:30 - Отъезд в лагерь корейской делегации
- 21:00 - Ужин (корейская делегация)
- 19:45-20:15 Общий сбор (место: киноконцертный зал)  
Ориентация (для корейской делегации отдельно)  
О правилах пребывания в лагере
- 20:20-20:50 Экскурсия по лагерю
- 21:00-21:30 Вечер знакомств для детей (место: жилой корпус)
- 21:00-21:30 Собрание сотрудников и сопровождающих (место: конференц-зал)  
Раздача материалов симпозиума
- 21:30-22:00 Настройка презентаций к докладам (только докладчики)  
(место: киноконцертный зал)
- 22:00 Подготовка к следующему дню, душ, отход ко сну

27 августа (СБ)

- 7:00 Подъем
- 8:00 Завтрак
- 8:45 Регистрация участников (место: киноконцертный зал)
- 9:00-9:15 Открытие  
Приветственное слово  
• В. В. Бардюк – председатель комитета по охране окружающей среды министерства природных ресурсов Хабаровского края  
• В. М. Болтрушко – начальник управления лесами правительства Хабаровского края  
• Т. Хори – заместитель начальника департамента условий жизни и культуры администрации префектуры Тояма
- 9:20-10:00 Основной доклад  
«Экологическое образование и просвещение населения Хабаровского края»  
(Комитет по охране окружающей среды министерства природных ресурсов Хабаровского края) [10]  
«Геоботаническое исследование участка вторичного леса на территории заповедника «Болоньский» в районе кордона «Кирцу»»  
(МОУ СОШ, г. Амурск, г. Хабаровск) [12]
- 10:00-10:50 Выступление участников  
● «Образ жизни углозуба Хокурику, южная граница ареала, возрождение и охрана популяции»  
(префектура Тояма) [15]

- «Расчет атмосферной видимости в период возникновения пылевых бурь»  
(Чунчоннам-до) [18]
- 10:45-11:00 Перерыв (место: столовая)
- 11:10-12:50 Выступление участников
  - «Интерес к экологии. Охрана лесов.»  
(провинция Ляонин) [19]
  - «Экологические кампании и деятельность по достижению устойчивого ресурсного цикла в зеленой зоне района Вонджу»  
(Канвон-до) [20]
  - «Деятельность экологического отряда «Аралия» по сохранению леса на о. Елена»  
(Приморский край) [23]
  - «Экологические исследования»  
(провинция Хэйлунцзян) [25]
- 13:00-14:00 Обед
- 14:00-14:10 Информация о посадке памятной аллеи  
(место: киноконцертный зал)
- 14:10-15:00 Посадка памятной аллеи
- 15:00-16:00 Спортивные мероприятия на воздухе
- 16:15-16:30 Полдник
- 16:30-18:00 Мастер-классы
- 18:00-19:00 Репетиция вечера дружбы (место: киноконцертный зал)
- 19:00-19:30 Ужин
- 20:00-21:00 Вечер дружбы (представления от делегаций – песни, танцы и т.п.)
- 21:00-21:15 Второй ужин
- 21:15-22:00 Дискотека (место: танцевальный зал)
- 21:15-21:30 Обсуждение с сопровождающими мероприятий следующего дня  
(место: конференц-зал)
- 22:00 Подготовка к следующему дню, душ, отход ко сну

## 28 августа (ВС)

- 7:00 Подъем
- 8:00 Завтрак
- 8:30 Выезд в г. Хабаровск
- 10:30-11:30 Экскурсия на теплоходе по реке Амур
- 12:00-13:00 Обед (ресторан г. Хабаровска)
- 13:15 Перемещение в лагерь «Созвездие»
- 15:00-16:00 Практический экологический семинар  
(место: киноконцертный зал, на улице)  
(1. защита от вредителей 2. борьба с пожарами  
3. определение видов деревьев 4. посадка семян)
- 16:15-16:30 Полдник
- 17:30-18:30 Церемония закрытия (место: киноконцертный зал)  
Принятие итогового документа Симпозиума  
Заключительное слово по случаю закрытия  
· В. В. Бардюк – председатель комитета по охране окружающей среды министерства природных ресурсов Хабаровского края

- Т. Хори – заместитель начальника департамента условий жизни и культуры администрации префектуры Тоёма
- 18:30-20:30 Ужин. Кулинарный поединок. (место: столовая)
- 20:30-21:30 Конкурсно-игровая вечерняя программа
- 21:30-22:00 Прощальный костер
- 22:00-22:30 Вечерний сбор для детей (место: жилые корпуса)
- 22:00-22:30 Обсуждение с сопровождающими мероприятий следующего дня (место: конференц-зал)
- 22:30 Подготовка к следующему дню, душ, отход ко сну

#### 29 августа (ПН)

- 4:00 Подъем китайской делегации
- 5:00 Отъезд китайской делегации
- 8:00 Подъем
- 9:00 Завтрак
- 9:30 Отъезд из лагеря «Созвездие»
  
- 14:30 Проводы японской и корейской делегаций до аэропорта
- 20:00 Проводы приморской делегации до ж.д. вокзала

Тезисы докладов, которые не были заслушаны по время выступления

«Сохраним красоту Сан Ян!»	(Канвон-до)	【27】
«Сохраним леса!»	(Чунчоннам-до)	【30】
«Сохраним лес вместе!»	(Чунчоннам-до)	【31】
«Возобновление растительности на вершине памятника природы сопки Брат»	(Приморский край)	【33】

【   】 страница, на которой расположены тезисы докладов

# Экологическое образование и просвещение населения Хабаровского края

## Основной доклад (часть 1)

### 1. Региональная администрация Хабаровский край

### 2. Докладчик

Голубева Елена Алексеевна - заместитель начальника отдела экологической экспертизы и нормирования комитета по охране окружающей среды министерства природных ресурсов Хабаровского края

### 3. Вид проводимых работ

Экологическое образование и просвещение населения Хабаровского края

### 4. Полный текст доклада

Хабаровский край сегодня является крупнейшим промышленным, экономическим, культурным центром России на Дальнем Востоке, богатой природными ресурсами территорией.

Правительство Хабаровского края осознает уникальность природы и ресурсов края. Для их сохранения утверждены стратегия экологической безопасности края до 2020 года, схема развития и размещения особо охраняемых природных территорий, план мероприятий по сохранению амурского тигра на 2010 – 2015 годы, другие документы.

Хабаровский край занял первое место среди субъектов Российской Федерации по итогам проведения Общероссийских Дней защиты от экологической опасности в 2010 году.

По результатам рейтингов эколого-энергетической эффективности экономики России, проведенных в 2010 – 2011 годах, Хабаровский край вошел в группу лидеров в части экологически устойчивого развития.

Важнейшим направлением природоохранной политики на территории края является повышение экологической культуры населения посредством экологического образования и просвещения.

Министерство природных ресурсов края организует и проводит:

- практические природоохранные мероприятия,
- экологические конкурсы,
- семинары, конференции,
- издает литературу экологической направленности, в том числе тесно сотрудничая с другими государственными природоохранными структурами, общественными экологическими организациями, молодежными экологическими объединениями.

Особое место занимает работа с детьми и молодежью. В настоящее время ребята очень активно включаются в решение экологических проблем на территории края. Организуют исследования воды, почвы, воздуха; проводят уборку территорий, береговой зоны от бытового мусора.

Каждый год в населенных пунктах края, в том числе с участием молодежи, высаживается свыше 11 тысяч саженцев деревьев и кустарников. В нынешнем году уже высажено более 60 тысяч деревьев различных пород (кедр, яблоня, груша).

В Хабаровском крае действуют учреждения дополнительного образования детей эколого-биологической направленности (города Хабаровск, Комсомольск-на-Амуре, Амурск, Николаевск-на-Амуре, Советская Гавань, поселок Солнечный). Методическим центром по экологическому образованию является Хабаровский краевой детский эколого-биологический центр «ТинЭко». В таких учреждениях обучается около 11 тысяч детей.

В школах Хабаровского края действуют такие экологические объединения, как кружки, клубы, экспедиции, отряды, лагеря, школьные лесничества.

Ежегодно краевым экологическим центром «ТинЭко» проводятся: конкурс «Защитники природы», научно-практическая конференция «Шаг в будущее», полевая школа-слет «Юный эколог», краевые этапы Всероссийских экологических конкурсов.

Как показывает опыт проведения экологических акций в населенных пунктах края, из года в год все больше школьников и студентов вовлекается в экологическое движение. Они занимают активную гражданскую позицию в области охраны окружающей среды и понимают важность сохранения природных богатств для будущих поколений.

Убеждена, что совместными усилиями специалистов и экологической общественности не только края, но и других регионов и стран природоохранная деятельность будет осуществляться с еще большей настойчивостью.

Разрешите выразить уверенность в том, что наши совместные действия позволят сохранить и приумножить природные богатства, выработать бережное отношение к окружающей среде.

Спасибо за внимание!

**Геоботаническое исследование участка вторичного леса  
на территории заповедника «Болоньский»  
в районе кордона «Кирпу»**

Основной доклад  
(часть 2)

**1. Региональная администрация**  
Хабаровский край

**2. Докладчики**

Коркин Евгений, МОУ СОШ № 3 г. Амурска  
Ахтияйнен Владлен, многопрофильный лицей г. Хабаровска  
Ярош Анна, МОУ СОШ № 10 г. Хабаровска  
Болтрушко Мария, МОУ СОШ № 12 г. Хабаровска  
Тыцик Анастасия, МОУ СОШ № 19 г. Хабаровска  
Межов Константин, МОУ СОШ № 5 г. Амурска

**3. Вид проводимых работ**

Геоботаническое исследование участка леса на территории заповедника «Болоньский» в Амурском районе Хабаровского края

**4. Полный текст доклада**

На земле нет ни одного человека, чья жизнь не была бы связана с лесом, жизнью дерева. Однако с каждым годом лес все больше нуждается в защите, в восстановлении того, что бездумно истребляется. Ведь лес – наше природное богатство!

Сегодня объем вырубки леса порой в несколько раз превышает объем его восстановления. Леса жестоко страдают от пожаров: 97 процентов лесных пожаров происходит по вине человека.

Во многих странах уделяется большое внимание воспроизводству леса путем лесопосадок, запрещения в некоторых лесах хозяйственной деятельности.

Дальний Восток занимает одну из ведущих позиций в России по запасу лесных ресурсов. Лесная площадь Хабаровского края составляет 67 процентов. В экономике нашего края лесная отрасль является одной из основных.

Хабаровский край стоит в числе лидеров среди российских территорий по лесовосстановлению. Внедряются новые технологии заготовки древесины, тушения лесных пожаров и воспроизводства лесов.

Школьники Хабаровского края принимают непосредственное участие в восстановлении леса, исследованиях растительности. В мае – июне 2010 года на территории заповедника «Болоньский» в Амурском районе края проходила детская экологическая экспедиция «Формика», которая включала в себя изучение растительного сообщества на участке леса.



Основная цель мероприятия: определение видового разнообразия растений кордона Кирпу. Предмет исследования: лесной массив кордона Кирпу. Объект исследования: флористический состав геоботанической площадки кордона Кирпу.

В ходе работы применялись стандартные методики геоботанических исследований, заложен пробный участок, составлен план-схема участка.

Описание древостоя и кустарников заносилось в таблицу, из которой видно, что видовое разнообразие растений с первого по третий ярусы на геоботанической площадке представлено девятью видами древесных растений.

Это свидетельствует о невысоком уровне биоразнообразия. Произрастающие здесь Маакия амурская, дуб монгольский являются представителями маньчжурской флоры. Какие-либо хвойные породы на площадке отсутствуют.

Исследование подростка на геоботанической площадке показало, что лесной комплекс кордона Кирпу развивается как широколиственный лес. Возобновление леса идет за счет лиственных пород, хвойные породы отсутствуют. В ходе работы было отмечено, что возобновление леса на участке идет естественным путем.

Травянистый покров образует четвертый и пятый ярусы с проективным покрытием около 80 процентов. При описании данных ярусов участники исследования пришли к выводу, что видовой состав растительности не разнообразен.

При описании площадки были обнаружены такие внеярусные растения, как мхи и лишайники. Средняя степень покрытия стволов лишайниками 40 процентов, оценивается как высокая, что дает возможность говорить об экологически стабильной территории.

За время исследования было обнаружено 9 видов древесных растений из 7 семейств. Из них: 3 кустарника, 6 деревьев.

По результатам исследования сделаны следующие выводы:

1. В данном фитоценозе преобладает маньчжурский тип растительности, что обусловлено климатическими особенностями местности. Обнаружено 9 видов древесных растений.

2. В фитоценозе выделено три яруса. Четкой границы между ними провести нельзя. Определяющими структуру растительности на участке являются виды второго яруса. Изучаемый участок характеризуется главным образом березово-осиновым лесом.

3. Структура фитоценоза характеризуется обилием кустарников и многолетних трав.

4. Анализ позволил выделить доминанты данного участка – дуб монгольский, тополь дрожащий, лещина маньчжурская, рябинник обыкновенный, маакия амурская.

5. Лесной массив представляет собой формацию леса возобновления. По всей вероятности на месте исследуемого лесного массива был пожар, на что указывают исследования почв (выявлено наличие углей).

6. В настоящее время идет процесс естественного восстановления широколиственного леса. В подросте преобладает дуб монгольский и березы. В связи с этим формация обещает в будущем превратиться в дубово-березовый лес.

7. Высокая степень покрытия стволов деревьев лишайниками дает нам право говорить о том, что состояние исследуемого участка оценивается как экологическое чистое.

Проведение таких исследований позволяет увидеть изменения в природных комплексах, пополнить имеющуюся информацию о растительности на данном участке леса. Благодаря такой работе мы узнаем новое о растительном мире края.

Участвуя в экологических шествиях, митингах, исследованиях, лесопосадках, школьники помогают профессиональным экологам донести до жителей края необходимость сохранения имеющихся природных богатств, в том числе лесных!

Мы знаем, что в других странах дети тоже активно участвуют в экологических мероприятиях. Давайте вместе сохраним природу для будущих поколений!

Спасибо за внимание!

**Образ жизни углозуба Хокуруку, южная граница ареала,  
возрождение и охрана популяции**

1. Региональная администрация: префектура Тояма
2. Докладчик (место учебы): Мичино Киётака  
(Старшая школа Такаока-Рюоку, факультет естествознания)
3. Вид проводимых работ:  
Изучение образа жизни углозуба Хокуруку, южной границы ареала, возрождение и охрана популяции.
4. Период проведения работ:  
С апреля 2006 года
5. Место проведения работ:  
Г. Нанто, район Фукумицу
6. Количество участников:  
37 человек – учащиеся факультета естествознания
7. Причина проведения данного вида работ:  
Во время наблюдения за флорой и фауной, которое осуществлялось в рамках проведения экологической оценки, вызванной ремонтом дамб прудов, была обнаружена икра углозуба.

**8. Тезисы доклада:**

Место обитания углозуба Хокуруку находится только на возвышенностях северной части префектуры Исикава и в районе Госей – западной части префектуры Тояма. Этот вид находится на грани исчезновения. На новом месте обитания – на южной границе ареала, где до сих пор не наблюдались представители этого вида – были обнаружены икранные мешочки углозуба. В результате этого, было решено исследовать образ жизни этого вида земноводных. Наблюдения проводились по нескольким направлениям: нерест, условия развития личинок, метаморфоз, выход на сушу, последующее развитие, перемещение. Также были исследованы экология воды – бассейна места размножения, экология почвы среды обитания, питание, естественные враги и другие условия обитания данного вида.

В результате наблюдений выяснили, что этот индивидуум обитает на суше в радиусе 50 метров от бассейна – места нереста, а также то, что половое созревание наступает ровно через 3 года после нереста. Также выяснили, что среди богатой почвы в лесу, где обитают личинки и взрослые углозубы, важным условием обитания является наличие мелкого водного бассейна, который сохраняет тихое течение и не

пересыхает с февраля (период нереста) по август (период метаморфоз). За время наблюдения были отмечены года с различными метеорологическими условиями: разное количество осадков, разная температура. В связи с этим выяснили, что ключевым моментом является образование «метапопуляции», которая сообщается через водный бассейн.

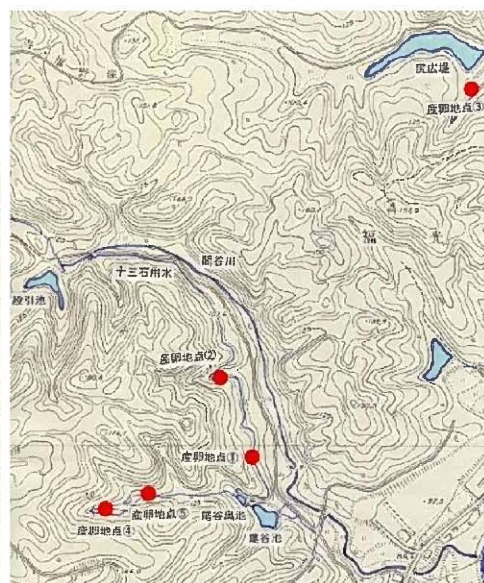
Во время изучения нереста, было найдено место, где углозуб полностью вымер: в последний раз 3 неоплодотворенных икранных мешочка были найдены в 2006 году.

На основе полученной информации об образе жизни и среде обитания, составили план возрождения данного вида: в течение 3х лет (до полового созревания углозуба на новом месте) пересаживать икранные мешочки на новый биотоп. С апреля 2011 года начали работу по пересадке икранных мешочков на новый биотоп. В настоящее время продолжаем наблюдение за образом жизни, изучаем экологию воды, а также растительный и животный мир местообитания углозуба.

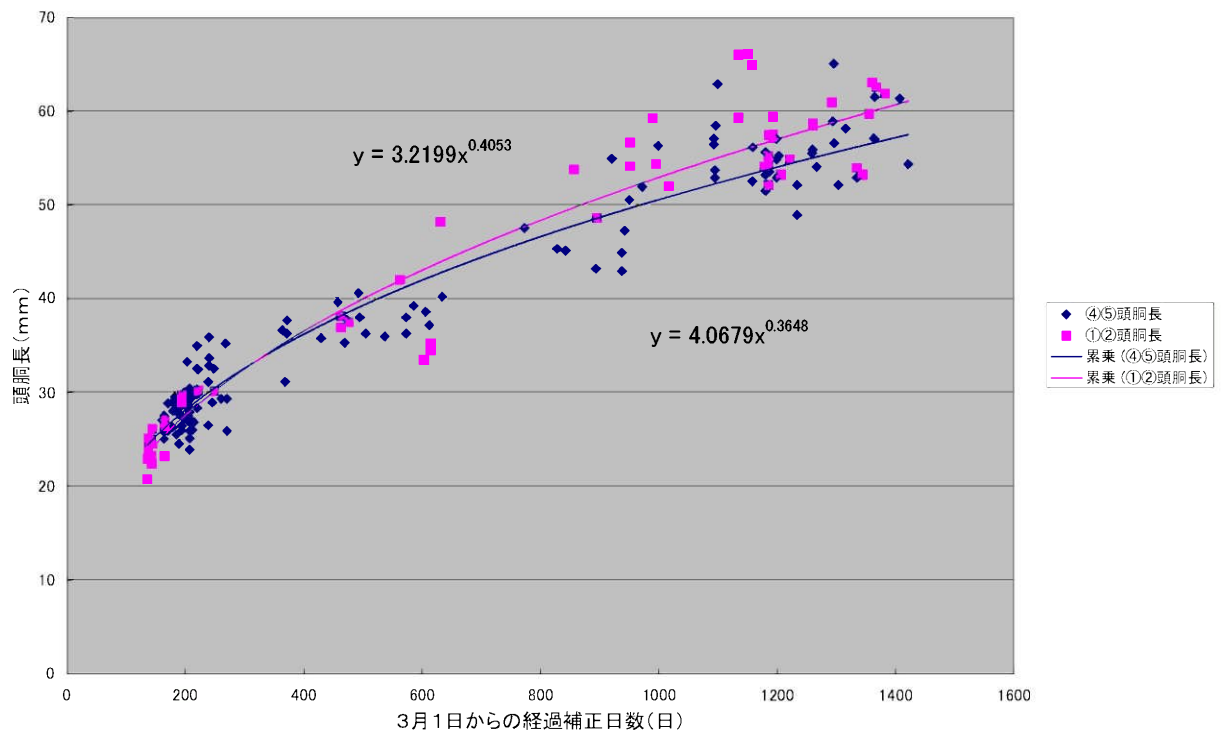
Посредством наблюдения за образом жизни углозуба Хокурику, который выжил в лесу в условиях богатой природы, мы намерены и впредь заботиться о том, чтобы землепользование и охрана среды обитания живых организмов были максимально сбалансированны.



Углозуб Хокурику (самка)



Речная система южной границы ареала популяции и места нереста



Изменение длины тела пойманных особей **отдельно по речным системам** 水系別捕獲個体の頭胴長推移



Наблюдение за качеством воды на биотопе



Личинки благополучно растут

**Расчет атмосферной видимости  
в период возникновения пылевых бурь**

1. Региональная администрация: провинция Чунчоннам-до
2. Докладчик (место учебы): Сон Чон А, Пак Чжон Хён  
(Начальная школа Тэан)
3. Вид проводимых работ:  
Расчет атмосферной видимости в период возникновения пылевых бурь
4. Период проведения работ:  
С 7 марта по 31 мая 2011 года
5. Место проведения работ:  
Крыша школы
6. Количество участников:  
Клуб экологических исследований (6 человек)

**7. Причина проведения данного вида работ:**

Мы живем на полуострове Тэан и каждой весной раньше всех по стране к нам приходят, так называемые «незваные гости», - пылевые бури. Поэтому мы заинтересовались этим явлением.

Когда от отдела экологического образования администрации провинции Чунчоннам-до к нам обратились с просьбой оказать содействие работе по расчету атмосферной видимости, мы решили, что это станет для нас хорошей возможностью изучить более подробно данное явление.

**8. Тезисы доклада:**

В будничные дни, в 14:00 поднимались на крышу школы и проводили расчет атмосферной видимости. Более подробное содержание деятельности размещено в таблице.

	содержание
время наблюдений	Каждую неделю с понедельника по пятницу в 14:00
место наблюдений	Крыша первого здания начальной школы Тэан
ориентиры	В качестве ориентиров выбрали следующие 6 объектов: дом жреца, храм Тэан, железная башня 1, жилой дом, железная башня 2, надгробный камень.
результаты	Научились прогнозировать погоду по состоянию неба. Усилился интерес к экологии.

## Интерес к экосистеме и охрана лесов

1. Региональная администрация: провинция Ляонин
2. Докладчик (место учебы):  
Ван Ци (средняя школа Дии Ваньцюань г. Паньцзинь)  
Чжан Миньси (средняя школа Дунбэй Юйцай г. Шэньяна)
3. Вид проводимых работ:  
Интерес к экосистеме и охрана лесов
4. Период проведения работ:  
С 20 марта 2011 года
5. Место проведения работ:  
Водно-болотный район г. Паньцзинь, лесная экосистема Тайпинхэ Фэнцяндай, заведения общественного питания города.
6. Количество участников:  
Учащиеся начальных классов г. Паньцзинь (около 30000 человек)
7. Причина проведения данного вида работ а также тезисы доклада:  
Деятельность проводилась в трех направлениях:
  - 1) Весной в период древонасаждений осуществляется программа «усыновления деревьев». Школы города, которые занимаются экологической деятельностью, привлекаются к тому, чтобы каждая школа взяла под свою опеку один лес в городе.
  - 2) С целью экологического образования и пропаганды охраны лесов, в учреждениях общественного питания развешиваются плакаты с призывом: «Стоп одноразовым палочкам! Сохраним леса!».
  - 3) В каждой школе планируются и осуществляются мероприятия по теме : «Давайте отправлять друг другу электронные открытки!»

**Экологические кампании и деятельность  
по достижению устойчивого ресурсного цикла  
в зеленой зоне района Вонджу**

1. **Региональная администрация:** провинция Канвон-до
2. **Докладчик (место учебы):** Ким Чжин Со  
(Кружок SJCR при женской школе Сан Чжи провинции Канвон-до)
3. **Вид проводимых работ:** Экологические кампании и деятельность по достижению устойчивого ресурсного цикла в зеленой зоне района Вонджу
4. **Период проведения работ:**  
С марта 2010 года по июнь 2011 года
5. **Место проведения работ:**  
Гора Баэгун, река Вонджу, образовательный центр по развитию общества с устойчивым ресурсным циклом г. Вонджу, вся территория города Вонджу.
6. **Количество участников:**  
30-40 человек
7. **Причина проведения данного вида работ:**  
С учетом политики города Вонджу, который причислен к «зеленым городам», а также необходимости экологического образования среди школьников, стали проводить деятельность с целью повышения сознания школьников, как членов нашего общества. Был создан кружок, где на собственном опыте школьники узнают о растительном мире края, об экологическом состоянии атмосферы и воды Вонджу. Благодаря проводимым здесь выставкам фотографий, повышается сознание школьников к охране окружающей среды и экологическому образованию. В кружке выпускается экологическая газета, где помещаются статьи, в которых школьники со своей точки зрения анализируют экологические проблемы и предлагают меры по их решению. Одним словом,



воспитываются молодые кадры, которые смогут повышать навыки самостоятельного исследования и создавать собственные новые идеи.

#### 8. Тезисы доклада:

О кружке SJCR (Sang Ji Craet) при женской школе Сан Чжи

- 1) Основание: Кружок SJCR начал свою работу в марте 2010 года. Целью кружка является воспитание молодых кадров, которые будут выступать лидерами в экологической деятельности, а также реализации общества с устойчивым ресурсным циклом.
- 2) Количество участников: 1 курс – 15 человек, 2 курс – 12 человек, 3 курс – 10 человек
- 3) Содержание работы:
  - Организация учебно-познавательной зеленой программы.
  - Предотвращение загрязнения воды, атмосферы. Создание и распространение образовательного материала по теме «Сокращение объема углекислого газа и увеличение зеленых насаждений».
  - Организация экологических кампаний: создание молодежной культурной зоны; управление кабинками, где проводятся практические работы; выставка справочного материала с акцентом на визуальное восприятие; проведение мероприятий по охране окружающей среды.

Проводимая деятельность:

1. Учебно-познавательная зелёная программа (образовательный центр по развитию общества с устойчивым ресурсным циклом г. Вонджу).

		
Знакомство с экосистемой леса	Наблюдение за побегами диких цветов	Изготовление поделок из дерева

2. Исследование экосистемы и степени загрязнения воды, а также охрана окружающей среды.

		
Исследование степени загрязнения воды реки Вонджу	Исследование экосистемы реки Вонджу	Охрана окружающей среды реки Вонджу

3. Исследование загрязнения атмосферы (мониторинг пылевых бурь) (наблюдения проводятся ежедневно в период с апреля по май на крыше школы)

		
Наблюдение за пылевыми бурями с крыши школы	Фотография, сделанная в погожий день (апрель)	Фотография, сделанная во время пылевых бурь (апрель)

4. Экологические кампании (молодежная культурная зона)

		
Субботняя научная сходка Организация практической работы в кабинках	Экологический день планеты Организация практической работы в кабинках	Охрана окружающей среды горы Баэгун Организация практической работы в кабинках

**Деятельность экологического отряда «Аралия»  
по сохранению леса на о. Елена**

1. Региональная администрация: Россия, Приморский край, г. Владивосток

2. Докладчик (место учебы): Шарапова Ксения Григорьевна  
МОУ «СОШ №71» г. Владивосток, 11 класс.

3. Вид проводимых работ:  
Деятельность экологического отряда «Аралия» по сохранению леса на о. Елена

4. Период проведения работ:  
С 1998 года

5. Место проведения работ:  
Г. Владивосток, остров Елена

6. Количество участников:  
Ежегодно 20-25 человек. Всего более 300 человек.

7. Причина проведения данного вида работ:  
Для охраны уникальной природы острова Елена необходимо принимать срочные меры.

8. Тезисы доклада:  
Остров Елена – один из островов залива Петра Великого, омывающего южную оконечность Приморского края. В настоящее время остров является излюбленным местом отдыха горожан, в летний период здесь бывает до одной тысячи человек в день. В такие дни рекреационная нагрузка на природу значительно возрастает. С 1998 г. на острове был организован и выставлен общественной организацией «Лаборатория экологического образования Российского Зеленого Креста» общественный экологический Пост.

С самого начала в работе экопоста принимает участие экоотряд «Аралия», членом которого я являюсь с 2007 года. Уже в течение 13 лет ребята из нашего экоотряда осуществляют природоохранную, исследовательскую и просветительскую деятельность на острове Елена в летний период. Одной из самых важных и интересных направлений нашей работы является деятельность по сохранению и изучению растительности острова, так как территория острова более чем наполовину покрыта лесами, представляющими природный комплекс с ценными, высоко декоративными растительными сообществами, состоящими из деревьев, лиан и травянистых растений, многие из которых занесены в Красную книгу. В летний период только в бухте Девятка отдыхает до нескольких десятков тысяч человек, Чтобы уменьшить негативное воздействие на природу и снизить вероятность пожаров, нами было оборудовано 12 стационарных костровиц на побережье, в удалении от леса, на отсыпанных гравием площадках. И убрано 7 стихийных костровиц.

До 2009 года у Лаборатории экологического образования «Зеленого креста» был договор с военным лесничеством, согласно которому участники общественного экологического поста могли оказывать помощь в составлении

протоколов лесонарушения. Благодаря этой работе количество вырубок живых деревьев снизилось в несколько раз (с 30-50 за сезон до 2 – 5 случаев).

Чтобы предотвратить уничтожение молодых деревьев и почвенного покрова при проезде автомашин по лесу, членами экоотряда «Аралия» неоднократно возводились насыпи из крупных каменных глыб и сооружались шламбаумы. Это привело к тому, что туристы с машинами практически перестали приезжать на остров (15 случаев в 2005 году и ни одного случая в 2010 году).

К сожалению, большое количество отдыхающих оставляют огромное количество мусора, который, несмотря на просветительскую работу, организацию свалки, выдачу мусорных мешков и ежедневное патрулирование экопостовцев можно обнаружить даже в самых отдаленных участках леса. Поэтому мы участвуем в организации и проведении экологических акций по очистке острова.

Остров Елена может быть не только местом отдыха, но и полигоном для поиска решения важнейшей экологической проблемы всего Приморья - деградации хвойно-широколиственных лесов. Освоение острова сопровождалось вырубкой лесов и регулярными пожарами. Это привело к тому, что покрывавшие его еще на рубеже XIX - XX столетий богатейшие хвойно-широколиственные лианово-грабовые леса были трансформированы во вторичные дубняки и ясеневники. Ученые-ботаники ДВО РАН полагают, что леса на о. Русский и на о. Елена обладают хорошим потенциалом для восстановления исходной лесной растительности и предложили нам поучаствовать в работе по изучению данной гипотезы. В рамках этой работы нами весной 2000 года были высажены 200 саженцев сосны корейской. Далее, в течение нескольких лет школьники из нашего экоотряда ухаживали за посадками и изучали динамика росту и сохранность саженцев в течение 10 лет – с 2001 по 2010 год. Наблюдения за состоянием выживших деревьев подтверждают гипотезу о благоприятных условиях для хвойно-широколиственных лесов и возможности их восстановления

За годы работы на экопосту членами экоотряда было выполнено множество учебных работ и исследовательских проектов по экологии растений и геоботанике, организована просветительская работа среди отдыхающих и работа ежегодного профильного экологического лагеря, выпускается газета, создана экскурсионно-познавательный маршрут «Тропа здоровья», создан экологический музей в школе.

Я обеспокоена тем, что происходит по вине человека с лесом и что может случиться с природой острова Елена в связи со строительством на о. Русский и поэтому призываю всех обратить внимание на проблему охраны леса и принять посильное участие в природоохранной деятельности.

**Экологические исследования.  
Одноразовые палочки.**

1. Региональная администрация: провинция Хейлунцзян
2. Докладчик (место учебы): Ли Цзэжань  
(Средняя школа Суньлэй г. Харбина)
3. Вид проводимых работ:  
Экологические исследования. Одноразовые палочки.
4. Период проведения работ:  
Июль – сентябрь 2010 года
5. Место проведения работ:  
Г. Харбин
6. Количество участников:  
10 человек
7. Причина проведения данного вида работ, а также тезисы доклада:
  - 1) Содержание работы
    - Какие учреждения общественного питания используют одноразовые палочки
    - Когда в домашних условиях используют одноразовые палочки
    - Способ утилизации одноразовых палочек
    - Данные о производстве и использовании одноразовых палочек
  - 2) Обобщение работы
    - В большом количестве одноразовые палочки используются в ресторанах мелкого и среднего масштаба, в уличных лавках, в передвижных лавках для завтрака. В больших ресторанах и в трактирах используются в небольшом количестве.
    - В домашних условиях использование одноразовых палочек увеличивается во время праздников и выходных. Особенно много одноразовых палочек используется во время следующих праздников: Старый Новый год, День образования КНР (1 октября), Золотая неделя (первая декада мая).
    - Использованные палочки не сортируются и выбрасываются вместе с другим мусором.
    - Согласно полученным данным, из одного дерева можно изготовить только 2000 пар палочек.
  - 3) Вывод  
Китай – самая многонаселенная страна в мире. На сегодняшний

день население страны составляет более 1 300 000 000 человек. Если каждый китаец 10 раз в год использует одноразовые палочки, то понадобится 130 000 000 000 пар палочек. То есть, таким образом, за год можно «съесть» 6 млн деревьев. Эта цифра поражает воображение.

#### 4) Мнение и предложения

В настоящее время становится все больше и больше одноразовых предметов. Они делают нашу жизнь более удобной и комфортной, но, с другой стороны, тратится много энергии и ресурсов, увеличивается количество мусора, что в свою очередь загрязняет окружающую среду. Поэтому мы считаем, что необходимо пользоваться прочными вещами, которые пригодны для многократного использования.

Мы намерены не только не использовать предметы одноразового потребления, но и призывать окружающих следовать нашему примеру.



## Сохраним красоту Сан Ян!

1. Региональная администрация: провинция Канвондо

2. Докладчик (место учебы): Ли Сон Хэ  
(начальная школа Сан Ян, 6 класс)

3. Вид проводимых работ:  
Сохранение красоты района Сан Ян

4. Период проведения работ:  
С марта 2010 года по июнь 2011 года

5. Место проведения работ:  
Начальная школа Сан Ян, район Сан Ян, река Сан Ян

6. Количество участников:  
80 человек

7. Причина проведения данного вида работ:

Начальная школа Сан Ян находится в самой северной точке Кореи, недалеко от Линии контроля гражданских лиц (ССЛ: Civilian Control Line), в районе, куда ограничен свободный доступ. Природа этого района и сейчас бережно охраняется. С 2008 года учителя, родители, местные жители стали прикладывать усилия для того, чтобы создать вокруг школы живую природу, а именно: место отдыха больших пестрых дятлов, поля диких цветов, дикий виноградник, природный родник.

Благодаря этому начинанию мы объединились для охраны Сан Ян и организовали «Отряд исследователей района Сан Ян». Члены отряда стали проводить деятельность, направленную на гармонию с природой: ведение органического сельского хозяйства, практические занятия по изучению растительности края, охрана животного и растительного мира. Благодаря этой работе, мы стали более восприимчивы к живой природе и смогли узнать о том, как человек и природа могут жить в гармонии.

## 8. Тезисы доклада:

Команда исследователей района Сан Ян

- 1) Организация: в марте 2010 года с целью охраны родного Сан Ян пытливые и неравнодушные школьники объединились в «Отряд исследователей района Сан Ян».
- 2) Количество участников: Всего 40 человек: 4 класс – 12 человек, 5 класс – 15 человек, 6 класс – 13 человек.
- 3) Содержание работы:
  - Ведение экологически чистого органического сельского хозяйства: картофеля, бузульник фишера, дикая морковь, батат, латук, арахис, бузульник узколистный, красный перец, пекинская капуста.
  - Практические занятия по изучению растительности края: создание ЕМ-ферментов, работа в саду, экскурсия на предприятие по очистке сточных вод.
  - Охрана животного и растительного мира: изготовление скворечников, наблюдение за репницей, выращивание комнатных растений в классе, изучение водных живых организмов.

### Проводимая деятельность:

#### 1. Ведение экологически чистого органического сельского хозяйства

		
Выращивание овощей	Уборка картофеля	Сбор гороха

#### 2. Практические занятия по изучению растительности края

		
Создание ЕМ-ферментов	Наименование деревьев	Изучение водных живых организмов



### 3. Мы любим природу! Мы любим школу!

		
Выращивание диких цветов	Установление скворечника	Одна семья – одно дерево!

### 4. Наш отряд, который охраняет родной край

		
Очистка реки Сон Ян	Изучение окружающей среды в демилитаризованной зоне	Эколого-учебная деятельность

## Сохраним леса!

1. Региональная администрация: провинция Чунчоннам-до
2. Докладчик (место учебы): Чхве Чхон Су, Ким Сын Ён  
(Средняя школа Сомеон)
3. Вид проводимых работ:  
Сохраним леса!
4. Период проведения работ:  
С 23 марта по 30 июня 2011 года
5. Место проведения работ:  
Роцца и холм в районе Сомеон
6. Количество участников:  
Отряд натуралистов (9 человек)
7. Причина проведения данного вида работ:  
После промышленной революции 18 века рукой человека были уничтожены большие площади пастбищ и лесов. Из-за чего в настоящее время возникла проблема сокращения количества диких видов животных. Рано или поздно это влияние окажет негативное воздействие и на человека.
8. Тезисы доклада:  
После уроков члены отряда собирались в определенном месте и в течение 1-2 часов проводили исследования растительного покрова в районе Сомеон.  
Содержание работы помещено в таблице.

	содержание
время	1-2 часа работы после уроков в школе
место	Роцца и холм в районе Сомеон
пункты наблюдения	В районе роцци, в местах с относительно редким лесом (место добычи камней в районе Сомеон, место отдыха Чхунчандае, карьер на горе)
результаты	Увеличился интерес к природе, усилилось желание охранять окружающую среду.

## Сохраним лес вместе!

1. Региональная администрация: провинция Чунчоннам-до
2. Докладчик (место учебы): Хам Чхан Су, Ли По Вон  
(средняя школа Чхонан Дучон)
3. Вид проводимых работ:  
Сохраним лес вместе
4. Период проведения работ:  
С 10 марта по 30 июня 2011 года
5. Место проведения работ:  
Центр города Тэан, провинция Чунчоннам-до
6. Количество участников:  
Экологический клуб (6 человек)
7. Причина проведения данного вида работ:
  - \* Через СМИ узнаем о том, что природе наносится большой вред, поэтому решили принять участие в работе по охране окружающей среды.
  - \* Заинтересовались тем, какое влияние оказывает на нас экологическая обстановка, сложившаяся в центральной части города.
  - \* Особенно увеличился интерес к работе по сокращению выбросов в атмосферу выхлопных газов от автомобилей.
  - \* Проявляем интерес к состоянию лесных массивов и их управлению, что является необходимым условием поддержания экологически стабильной обстановки в центре города.

## 8. Тезисы доклада:

	Содержание
Время	2-3 раза в неделю после уроков в течение двух часов
Место	Парк в центре города, река, жилые дома, территория школы
Цель	Изучить условия роста произрастающих деревьев, их виды и распределение по территории. Рассмотреть методы охраны лесов и районы, где существует необходимость охраны леса.
Результаты	Мы осознали для себя, что для того, чтобы сделать чистой городскую атмосферу и сохранить леса – место обитания живых организмов, – необходимо проводить работу по охране окружающей среды.

## Возобновление растительности на вершине памятника природы сопки Брат

1. Региональная администрация: Россия, Приморский край, г. Находка
2. Докладчик (место учебы): Соколова Дарья  
(ученица 9 класса МОУ «СОШ № 9» г. Находки)
3. Вид проводимых работ:  
Изучение возобновления растительности на вершине памятника природы сопки Брат в условиях естественного зарастания щебеночного карьера.
4. Период проведения работ:  
Август - сентябрь 2010 года
5. Место проведения работ:  
Вершина сопки Брат
6. Количество участников:  
5 человек
7. Причина проведения данного вида работ:  
Изменение микроклимата в прилегающих к сопке Брат районах Партизанской долины, вызванные отсутствием рекультивационных работ на заброшенном карьере.

### 8. Тезисы доклада:

Памятники природы – уникальные, невозполнимые, ценные в экологическом, научном, культурном и эстетическом отношении природные комплексы, а также объекты естественного и искусственного происхождения.

Одним из памятников природы регионального значения в окрестностях города Находка является сопка Брат. Интерес именно к этому памятнику природы обусловлен во многом его географическим расположением.

К сожалению, судьба самой сопки Брат очень печальна. Еще в 50-е годы 20-го века на сопке, признанной карьером, стали интенсивно добывать известняк. А в шестидесятые-семидесятые годы вершину снесли окончательно, уменьшили высоту Брата на 79 метров. В результате не только пострадал эстетичный вид сопки, но и были уничтожены археологические памятники, весь биоценоз на вершине сопки, и даже изменился микроклимат в прилегающих районах Партизанской долины.

Сейчас высота Брата – 242 метра, а еще несколько десятилетий назад он возвышался на 321 метр.

Общая площадь памятника природы сопки Брат – 300 гектар (Берсенев, 2006). До сих пор эта сопка овеяна легендами, чему способствует: редкая пирамидальная форма, упоминание в исторических документах разных эпох и археологические памятники у подножья сопки. Даже сейчас люди разных религиозных конфессий находят свое место на этой сопке.

В ходе своей работы мы убедились, что по всей поверхности вершины сопки Брат, после завершения разработки щебеночного карьера не были выполнены рекультивационные работы, т.е. вскрытый известняк не был перекрыт плодородным слоем почвы, снятым ранее. Это способствовало процессу быстрого выдувания и

**ДЕКЛАРАЦИЯ**  
**симпозиума для школьников региона СВА**  
**по приобретению экологического опыта по теме**  
**«Сохраним леса вместе!»**  
**2011 год**

Мы, школьники из 4-х стран, принявшие участие в международном экологическом симпозиуме региона Северо-Восточной Азии по теме «Сохраним леса вместе!», обменялись информацией и мнениями об охране окружающей среды, провели практические мероприятия и на личном опыте осознали актуальность проблем охраны окружающей среды и необходимость принятия действенных мер для их решения.

Мы глубоко осознали важность сохранения природных богатств, необходимость проведения природоохранных мероприятий как на частном, так и на государственном уровне, объединения усилий государственных природоохранных структур, организаций, взрослых и детей по охране окружающей среды.

Мы – участники международного экологического симпозиума для школьников региона Северо-Восточной Азии – в целях сохранения здоровой окружающей среды региона Северо-Восточной Азии клянемся бережно относиться к окружающей среде, принимать активное участие в экологических практических мероприятиях и привлекать к этой работе жителей региона.

Принята единогласно участниками  
международного экологического симпозиума  
для школьников региона Северо-Восточной Азии

г. Хабаровск  
28 августа 2011 года

вымывания остатков почвы, фактически теперь на Брате оголенные участки щебня и камней разных размеров.

За тридцать шесть лет естественного зарастания появилась очень редкая низкорослая растительность на дне бывшего карьера, тогда как на внутренних склонах местами растений нет вообще.

Для ускорения восстановления растительности на вершине памятника природы сюда необходимо завести нормальный грунт, чтобы восстановить гумусовый слой почвы. Наличие в привозной почве семян сорной растительности или растений других сообществ не нанесет существенный урон видовому составу восстанавливающейся на вершине сопки растительности. Так как в этих условиях, чтобы не завозили или высаживали, все равно произойдет естественный отбор на выживаемость с учетом подстилающих известковых пород и наличия постоянных ветров и влажных туманов со стороны моря.